

# FABRIQUES DE CONTRE-SAVOIRS

Exposition de groupe autour d'œuvres et projets de John Latham  
avec Jay Chung & Q Takeki Maeda, *Ground* (Marlie Mul & Harry Burke),  
Sheila Levrant de Bretteville, Alex Martinis Roe et Eva Weinmayr



09 NOVEMBRE 2018 - 10 FÉVRIER 2019

Commissariat : Fanny Gonella, directrice du 49 Nord 6 Est - Frac Lorraine



1-

## ACCÈS LIBRE

Du mardi au vendredi de 14h à 18h  
samedi & dimanche de 11h à 19h

-

Ouvert pendant les vacances scolaires  
& les jours fériés

## VISITES GUIDÉES POUR TOUS :

Samedi et dimanche de 11h et 17h

> Visites gratuites pour les groupes sur  
demande : reservation@fraclorraine.org

## VERNISSAGE

Jeudi 08 Novembre à 19h, accès libre

## REGARDS CROISÉS

Mercredi 09 Janvier à 19h, accès libre  
Visite de l'exposition par Felizitas  
Diering, Marie Griffay et Fanny Gonella,  
directrices des trois Frac du Grand Est

Cette exposition collective met en dialogue le travail de John Latham (1921-2006) avec des artistes d'horizons et de générations différentes. En écho à la démarche de l'artiste conceptuel britannique, leurs pratiques questionnent les outils de dissémination de la connaissance et leurs enjeux, tout en explorant des pistes alternatives. Dans une époque où la différence entre opinion et savoir s'amenuise, où les liens entre matérialité et savoir traversent de profondes transformations, ce projet rassemble des approches qui détournent des processus de transmission de l'information pour repenser les expériences qu'ils invoquent.

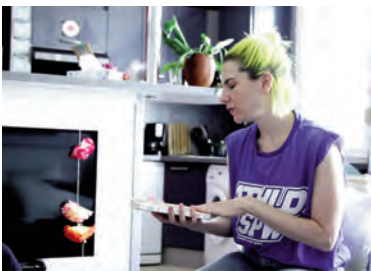
*Fabriques de contre-savoirs* s'intéresse aux modalités de partage des savoirs, aux processus de dissémination de l'information. Les œuvres interrogent les rapports humains que la transmission de connaissances construit, mais aussi les structures de pouvoir qu'elle légitimise et les hiérarchies qu'elle active. Les artistes s'approprient les formes qu'elle produit – livres, journaux, photocopieur, poster, fax, entre autres – pour mettre en évidence ou activer des processus qui cherchent à dépasser la division classique entre savoir et expérience, entre enseignement et pratique. Les œuvres soulignent l'impossibilité d'une transmission objective et incitent à la production d'outils de partage critiques face aux normes du savoir.



1-



2-



3-

Un échange de fax initié par **Eva Weinmayr** autour d'œuvres de Bruce Nauman révèle le glissement qui s'opère entre une œuvre et l'information qui l'entoure. Une discussion avec des étudiants de l'École Supérieure d'Art de Lorraine constitue la base de l'œuvre produite pour l'exposition par **Ground** (**Marlie Mul & Harry Burke**). Dans la lignée du fanzine éponyme qu'ils éditent et qui questionne les conditions de la production artistique, ils débattent à Metz des cadres offerts par l'éducation artistique pour transformer cette discussion en poster et l'intégrer ensuite dans la prochaine édition du fanzine. **Jay Chung & Q Takeki Maeda** mettent à disposition du visiteur des images et symboles issus d'un cahier, resurgi à Tokyo au hasard d'une archive. Les photographies qui le composent furent prises par le métallurgiste Teruo Nishiyama, sans aucun lien particulier avec le monde de l'art hormis sa curiosité personnelle. Elles retranscrivent la vie artistique de cette ville entre 1964 et 1968, et produisent indirectement un portrait de cet homme et de son regard sur l'art. La graphiste **Sheila Levrant de Bretteville** rend compte, grâce à ses choix de mise en page, de la diversité de points de vue cohabitant au sein de la célèbre conférence d'Aspen de 1971 sur les liens entre design et écologie, dans un numéro spécial du « Aspen Times » publié à cette occasion. **Alex Martinis Roe** construit, dans sa vidéo qui rassemble les voix et expériences de plusieurs femmes autour de l'héritage de mai 68, une juxtaposition de générations qui interroge la possibilité même de la transmission généalogique.

A la fois formes autonomes et miroirs d'un contexte, les œuvres présentées au Frac matérialisent des processus de dissémination (de paroles et d'informations) et d'assemblages (d'opinions). Le format du livre y apparaît tout autant comme une source d'autonomisation, mais aussi comme un outil normatif. Textes et images, représentants de structures de pouvoir, mais aussi véhicules de contenus et de formes, sont interrogés sous différents angles. L'ambivalence des modalités de partage des savoirs est mise en avant dans les œuvres et confrontée aux possibilités offertes par l'oralité, la digression et la discontinuité comme autres modes de transmission de l'expérience et de la connaissance.

1- Jay Chung & Q Takeki  
2- Sheila Levrant de Bretteville  
3- Alex Martinis Roe



1-

Le travail de John Latham (1921-2006) constitue à la fois un fil conducteur entre les pratiques des artistes invités, mais aussi une surface discontinue qui autorise les contradictions. De nombreux documents issus de son archive personnelle sont présentés au 49 Nord 6 Est, retraçant la complexité de ce personnage controversé, les paradoxes entourant son travail et l'humour qui peut s'en dégager. Pionnier de l'art conceptuel britannique, il développa sa pratique dans l'intention d'inscrire l'art dans un champ plus large, dans une cosmologie qui engloberait toutes les disciplines, permettant de dépasser les dualismes habituels et de repenser le rapport au temps et à l'individu. Hétérogène, son travail se matérialise à la fois sous forme de sculptures, écrits théoriques, performances, peintures, projets pour l'espace public etc. Il déclara ainsi son atelier sculpture vivante, chaque personne qui y passait pouvant s'entretenir avec l'artiste.

Son travail autour d'anciens sites miniers situés en Écosse, qu'il chercha pendant plus de 30 ans à faire reconnaître comme des œuvres d'art, est ici mis en lien avec les paroles d'ouvriers de Longwy, filmés par les étudiants de l'université de Vincennes. Ces derniers se sont déplacés en Lorraine pour faire connaître la situation après les fermetures de sites industriels, sans passer par les organes de presse officiels, afin de rendre compte d'un contexte ignoré par les médias. Leur université, depuis rasée, avait été construite sur un modèle expérimental et offrait des cours pour tous, accessibles sans diplôme – forme sœur de l'antiuniversity de Londres à laquelle Latham participa pendant les quelques mois de sa brève existence en 1968.

De l'Écosse à Londres, en passant par Tokyo, Vincennes et Longwy, *Fabriques de contre-savoirs* relie information et savoir, expose les méandres des chemins où ils se croisent au fil du temps, et les rencontres inattendues que l'on peut y faire.



1-

Récemment, son travail a été présenté à la Biennale de Venise en 2017 et a fait l'objet d'une exposition intitulée « Une vision du monde: John Latham » à la Serpentine Galleries, Londres, Royaume-Uni, la même année.

#### EXPOSITIONS SOLO (SÉLECTION) :

- 2016 Musée Moore Moore, Leeds (GB)
- 2014 Triennale di Milano, Milan (IT)
- 2010 Whitechapel Art Gallery, Londres (GB)
- 2006 P.S.1. Centre d'art contemporain, New York (US)
- 2005 Tate Britain, Londres (GB)
- 1991 Staatsgalerie, Stuttgart (DE)
- 1984 Société des Expositions du Palais des Beaux-Arts, Bruxelles (BE)
- 1975 Städtische Kunsthalle, Düsseldorf (DE)

Son travail a été montré dans de nombreuses expositions de groupe, notamment la documenta 6, Kassel, Allemagne (1977) et lors de l'édition 2005 de la Biennale de Venise.

## QUI EST JOHN LATHAM ?

-

Considéré par certains comme un mystificateur, regardé par d'autres comme un génie, John Latham met en place, tout au long de sa vie, un ensemble de théories et de pratiques qui piétine joyeusement notre approche binaire du monde. N'hésitant pas à pratiquer l'auto-contradiction et les associations d'idées a priori incongrues, tout au moins inattendues, il travaille en passant outre les catégories classiques de l'art. Visionnaire dans la cartographie des systèmes de connaissance, qu'ils soient scientifiques ou religieux, il a entre autre développé sa propre conception du temps, connue sous le nom de « Event Structure ». Pour Latham, toutes les œuvres d'art sont considérées comme des événements et activées en tant que tels à travers divers processus allant de la pulvérisation, de la mastication, du déchiquetage ou du crachat à la simple déclaration. Son premier « skoob » fut réalisé en 1966, alors que Latham enseignait à St-Martins School of Art de Londres. Il a emprunté à la bibliothèque de l'école un exemplaire de l'opus d'histoire de l'art « Art and Culture » de Clement Greenberg, récemment publié, et a invité ses étudiants à le mâcher puis à le cracher dans une fiole lors d'une performance intitulée « Spit and Chew ». Les pages ont ensuite subi un processus chimique de transformation pendant un an avant d'être rendues à l'école sous forme liquide qualifiée d'« Essence de Greenberg ». L'œuvre qui en a résulté appartient maintenant au Museum of Modern Art de New York.

Que ce soit dans ses premières peintures par pulvérisation, dans ses « One-Second Drawings », ou encore avec les « skoobs » dans les années 1960, les peintures sur rouleau des années 1970 et les tours de verre incorporant des fragments de théorèmes, John Latham a indéfectiblement exploré des idées cosmologiques complexes et remis en question les structures traditionnelles de l'art, de la science et de la philosophie.

En 2003, l'artiste a déclaré que sa maison et son studio étaient des sculptures vivantes, appelées *Flat Time House* d'après sa théorie du temps « Flat Time ». Jusqu'à sa mort, Latham a ouvert sa porte à toute personne intéressée par l'art. C'est dans cet esprit que *Flat Time House* a ouvert ses portes en 2008 en tant que galerie avec un programme d'expositions et d'événements explorant la pratique de l'artiste, ses idées théoriques et leurs pertinences. Il fournit également un centre d'apprentissage alternatif, qui comprend les archives de John Latham et un espace de résidence pour artistes.

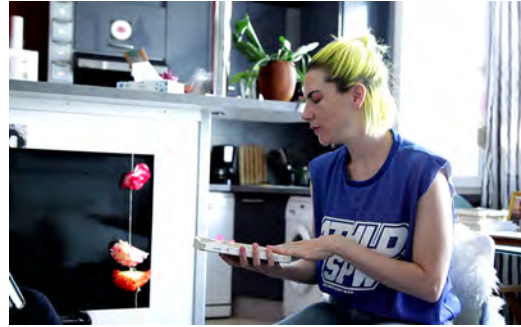
John Latham est né à Livingstone, en Rhodésie du Nord (aujourd'hui Maramba, en Zambie) en 1921, décédé en 2006 à Londres.

1- Vue de *Flat Time House* (Londres), ancien studio et maison de John Latham. Courtesy Flat Time House and John Latham Foundation

# Visuels disponibles



\*Chung.jpg



\*Martinis Roe.jpg



Latham\_1.jpg



Latham\_2.jpg



Latham\_3.jpg



Latham\_4.jpg



Latham\_Flat\_Time\_House1.jpg



Latham\_Flat\_Time\_House2.jpg